

## 1 Fiche technique

Ce thermostat permet la régulation de la température ambiante ou du sol ou des deux. Il est équipé du programme de 1<sup>ère</sup> mise en température automatique et de la détection d'ouverture de fenêtre.

Alimentation : 230V / 50Hz

Tension de choc : 2500V

Relais 16 Ampères - Charge résistive réglée : 15 Ampères - 3450 watts (230V)

Plage de réglage de la température ambiante : 11 à 27°C (réglage usine 20°C)

Plage de réglage de la température du plancher : 11 à 40°C (réglage usine 28°C)

Plage de réglage de la butée MAX du plancher : 11 à 40°C (réglage usine 28°C)

Plage de réglage de la butée MIN du plancher : 11 à 28°C (réglage usine 11°C)

Résolution : 0,5°C

Température de fonctionnement : 0 à 50°C

Température de stockage : -40 à +55°C

Humidité : 5 à 90% HR, sans condensation à 35°C

Consommation énergétique : 4,2W max

Certification : EN 60730-1

Indice de protection : IP20

Logiciel : classe A

Régulation : conventionnel à bande adaptative (cycle de 15min)

Poids : 155g

Conformité environnementale : Directive RoHS-2011/65/EU



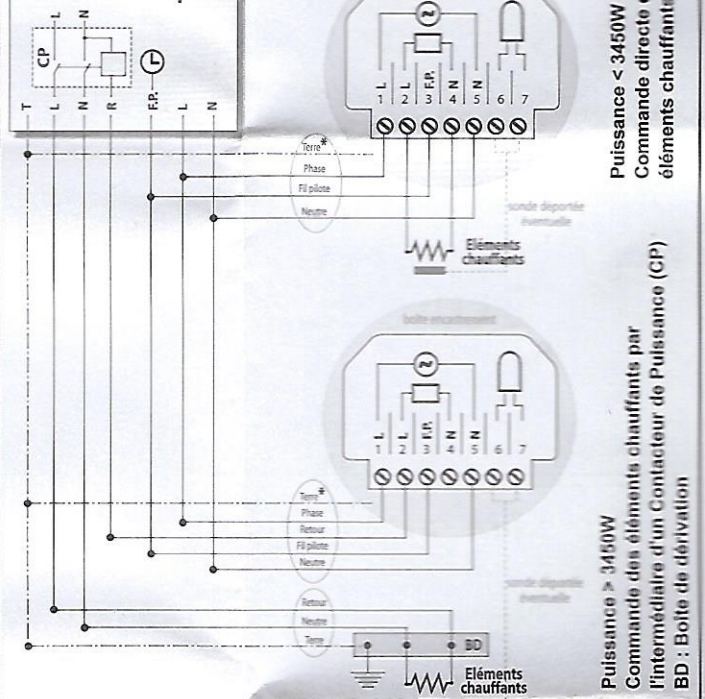
## 2 Généralités

- L'installation doit être effectuée par un électricien.
- Toutes les opérations doivent être conformes à la norme NF C 15-100.
- Ce thermostat doit être protégé par un disjoncteur divisionnaire de calibre max 16 Amp.
- L'emplacement idéal pour le thermostat se situe entre 0,9 à 1,7 m au-dessus du sol fini, à l'abri des sources de chaleur ou de froid. Le thermostat doit être installé, si possible, sur une cloison intérieure (non mitoyenne avec des locaux non chauffés). Éviter les endroits où il y a des courants d'air (comme le haut d'un escalier), des points d'air stagnants (derrière une porte ou une tenture), des rayons directs du soleil, des cheminées, des tuyaux dissimulés ou de toute autre influence parasite.
- Ne jamais placer deux thermostats côte à côte.
- Il peut être installé dans le volume III des salles de bains domestiques (AD2).
- Colmater, avec un bouchon de silicone, les extrémités des gaines arrivant au thermostat.
- Dans le cas d'un thermostat placé sur un mur extérieur, prévoir une isolation à l'arrière du boîtier d'encastrement.
- Il est nécessaire d'installer, sur le boîtier d'encastrement, une bague anti-traction (strain-relief) non métallique pour les câbles.
- S'assurer que les ouvertures d'aération latérales et inférieures du thermostat sont propres et non obstruées.

## 4 Raccordement

- Respecter la puissance maximale du thermostat.
  - Le bornier peut recevoir des fils de section de 1mm<sup>2</sup> à 2,5mm<sup>2</sup>.
  - Le respect de la phase et du neutre est indispensable pour assurer le bon fonctionnement du thermostat.
- Les bornes 6 et 7 : pour le raccordement éventuel d'une sonde déportée.
- NOTA :** Les bornes 4 et 5 sont reliées à l'intérieur du thermostat.

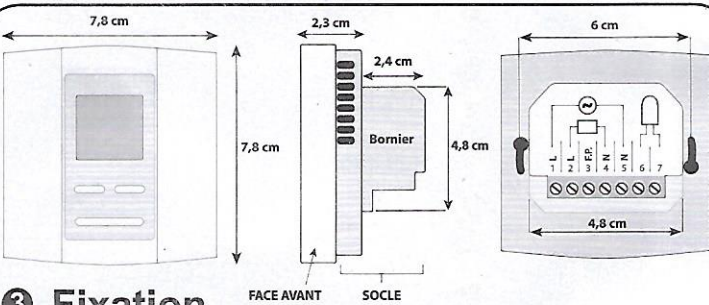
Tableau électrique



Puissance < 3450W  
Commande directe des éléments chauffants

Puissance > 3450W  
Commande des éléments chauffants par l'intermédiaire d'un Contacteur de Puissance (CP)  
BD : Boîte de dérivation

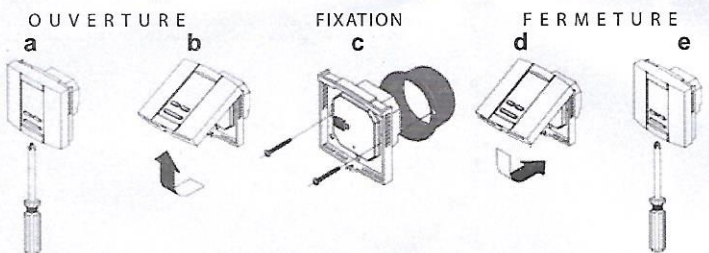
\* Dans une installation en câbles chauffants, la terre doit être raccordée aux éléments chauffants.  
Il est nécessaire de passer le fil de la sonde de sol à l'intérieur du mur.



## 3 Fixation

Coupez préalablement l'alimentation du système de chauffage pour éviter tout risque de choc électrique.

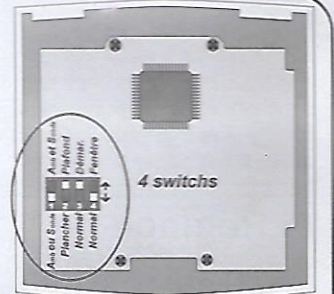
- a et b :** Dévissez et séparer la face avant du thermostat du socle.
- c :** Le socle du thermostat s'encastre dans une boîte de profondeur standard 50mm. Fixez le socle sur la boîte d'encastrement à l'aide de 2 vis (entraxe 60mm), de diamètre de tête 5mm.



**d et e :** Précaution de manipulation : pour refermer le thermostat, vous ne devez sentir aucune résistance. Une mauvaise manipulation peut déformer les broches de contact ce qui annulerait la garantie.

## 5 Choix de la configuration

Sur le circuit imprimé, 4 switches permettent de choisir la configuration du thermostat la plus appropriée. Le schéma ci-contre représente les switches en réglage d'usine



### 5 a. Switches S1 et S2 :

Positionner les switches comme décrit dans le tableau, selon le type d'installation de chauffage et selon le type de sonde déportée éventuellement connectée au thermostat.

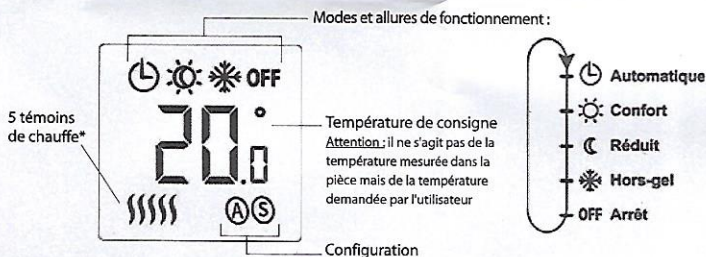
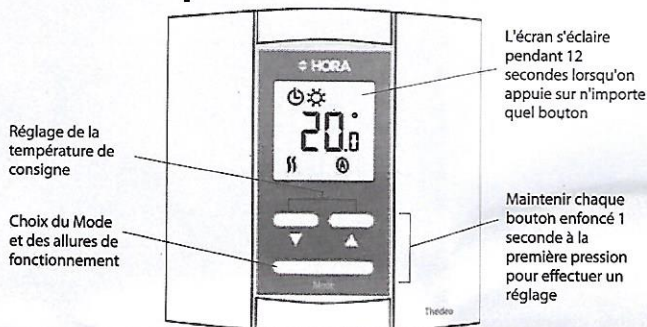
Type d'installation	sonde déportée connectée	Switch S1	Switch S2	Affichage
		Amb ou Sonde / Amb et Sonde / Plancher / Plafond		
Plafond	non	Amb ou Sonde	Plafond	20.0
	sonde d'ambiance	Amb ou Sonde	Plafond	20.0
Plancher	non	Amb ou Sonde	Plancher	20.0
	sonde d'ambiance	Amb ou Sonde	Plafond	20.0
	sonde de sol	Amb ou Sonde / Amb et Sonde	Plancher	20.0 / 20.0
Plafond et Plancher	non	Amb ou Sonde	Plancher	20.0
	sonde d'ambiance	Amb ou Sonde	Plafond	20.0
	sonde de sol	Amb et Sonde	Plancher	20.0

\* Cas du STE en salle de bains avec sèche-serviettes.

**5 b. Switch S3 :** par défaut le programme de 1<sup>ère</sup> mise en température est activé (S3 sur Démarr.).

**5 c. Switch S4 :** pour activer la détection automatique d'ouverture de fenêtre, basculer S4 sur Fenêtre.

### 1 Description



\* Un témoin de chauffe allumé équivaut à 20% de puissance appelée.  
5 témoins allumés sont équivalents à 100% de la puissance appelée.

### 2 Première mise en température

Après avoir respecté les délais de séchage des parois, mettre sous tension le thermostat.

**Attention, si le thermostat a été stocké dans le froid, attendre que sa température soit celle de l'ambiant avant sa mise sous tension.**

Le programme de première mise en température démarre. Il est constitué de 5 paliers qui correspondent à une élévation progressive de la température. L'avancement du programme est indiqué par le clignotement à l'écran des paliers successifs (de P5 à P1). Pendant cette période, l'utilisateur n'a pas accès aux réglages du thermostat.

**NOTA :** le programme reste sur P5 tant que la température intérieure est supérieure à 22°C. Lorsque P4 apparaît à l'écran, le programme durera entre 5 et 10 jours. A la fin du programme, le thermostat passe en mode automatique (☺). La température de consigne est par défaut de 20°C (ou 28°C en configuration ☺) : cas d'un plancher avec sonde de sol). L'utilisateur a maintenant accès aux réglages.



A l'allumage du thermostat, P5 clignote à l'écran. Le programme de 1ère mise en température démarre.

### 3 Réglage de la température

La température de consigne se règle à 0,5°C près à l'aide des boutons ▲ et ▼.  
**NOTA :** le réglage de la température n'est possible qu'en mode Automatique Confort (☺ et ☼) et Manuel Confort (☼).

**NOTA :** la température de Confort est limitée par défaut à 25°C pour les configurations ☺ et ☼, et à 28°C pour la configuration ☺. Pour aller au delà de ces limites, appuyer 3 secondes sur ▲.

### 4 Arrêt du thermostat

Pour arrêter le thermostat, appuyer sur le bouton **Mode** jusqu'à ce que **OFF** apparaisse à l'écran.

**NOTA :** pour mettre en route le thermostat, maintenir le bouton **Mode** appuyé 1 seconde.

Cette fonctionnalité permet d'arrêter le thermostat lorsque son utilisation n'est pas requise (par exemple, en été).

### 5 Choix du Mode

Ce thermostat peut être utilisé en mode Automatique (☺) ou en mode Manuel. La sélection d'un de ces deux modes se fait à l'aide du bouton **Mode**.

### 6 Allures de fonctionnement

En mode Automatique (☺), le thermostat reçoit les 6 ordres du gestionnaire de programme :

Confort	Réduit	Confort -1°C	Confort -2°C	Hors-gel	Arrêt
☺ + ☼	☺ + ☾	☺ + ☾	☺ + ☾	☺ + ❄	☺ + OFF
Température affichée = température de consigne	Température de Confort -2°C (chauffage par plancher) ou -3.5°C (chauffage par plafond)	Température de Confort -1°C selon tarif Tempo	Température de Confort -2°C selon tarif Tempo	Température de consigne fixée à 7°C	Arrêt du thermostat

En mode Manuel, 4 allures de fonctionnement sont possibles. Appuyer sur le bouton **Mode** jusqu'à ce que l'icône voulu apparaisse :

Confort	Réduit	Hors-gel	Arrêt
☼	☾	❄	OFF
Température affichée = température de consigne	Température de consigne -2°C (chauffage par plancher) ou -3.5°C (chauffage par plafond)	Température de consigne fixée à 7°C	Arrêt du thermostat

### 7 Détection d'ouverture de fenêtre

Lorsque le thermostat détecte une ouverture de fenêtre, il se place en mode Hors-Gel. La consigne de 7°C clignote et l'écran reste éclairé.

**NOTA :** cette fonctionnalité est désactivée en réglage d'usine (voir au dos, § 5.c).

Après avoir refermé la fenêtre, appuyer 1 seconde sur le bouton **Mode** pour revenir au mode précédant l'ouverture de fenêtre.

### 8 Affichage (A), (S), (AS)

- (A) : la température est régulée par la sonde intégrée dans le thermostat.
- (S) : la température est régulée par la sonde déportée.
- Affichage (AS), cas d'un plancher rayonnant avec sonde de sol : le thermostat régule la température ambiante et contrôle la température du plancher en la maintenant entre deux butées MIN et MAX (butées réglables - voir § 9).

### 9 Affichage (AS) : Butées MIN / MAX

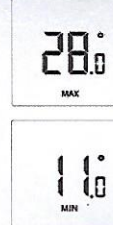
En réglage d'usine, les butées MIN et MAX sont : 11°C et 28°C.

Pour modifier les butées, appuyer simultanément sur ▲ et ▼ pendant 3 secondes.

Régler la butée MAX avec les boutons ▲ ou ▼. Appuyer à nouveau simultanément sur ▲ et ▼ pendant 3 secondes.

Régler la butée MIN avec les boutons ▲ ou ▼. Valider et sortir de ce menu en appuyant simultanément sur ▲ et ▼ pendant 3 secondes.

\* Pour placer la butée MAX au delà de 28°C, appuyer 3 s sur ▲.



### 10 Affichage (AS) : Messages d'erreur

Si le thermostat détecte un mauvais fonctionnement de la sonde, il coupe le chauffage et affiche un message d'erreur.

**E1 :** sonde en court-circuit **E2 :** sonde coupée ou inexistante

### DEEE

A disposer dans un centre de recyclage, ne pas jeter aux ordures ménagères.

### SAV et Garantie

Le produit est garanti contre les vices de fabrication pendant 2 ans à compter de la date initiale d'achat. Durant cette période, HORA s'engage à réparer ou à remplacer, selon son choix et sans frais, tout produit défectueux ayant été utilisé dans des conditions normales. La garantie ne s'applique pas à un produit mal installé, mal utilisé ou accidentellement endommagé. Cette garantie ne couvre pas les frais de transport, le coût d'installation, de débranchement ou de réinstallation. Le produit défectueux et la facture originale doivent être retournés à :

HORA

5, rue du Canal - 69100 VILLEURBANNE - FRANCE  
Tel : 04 78 79 65 65 - Fax : 04 72 04 23 44

Pour plus d'informations sur nos produits, consultez notre site Internet : [www.hora.fr](http://www.hora.fr)